



## กฎกระทรวง

การสร้าง การตั้ง การรวม การย้าย และการยุบเลิกวัด  
การขอรับพระราชทานวิสุงคามสีมา และการยกวัดร้างขึ้นเป็นวัดมีพระภิกษุอยู่จำพรรษา  
พ.ศ. ๒๕๕๙

อาศัยอำนาจตามความในมาตรา ๖ วรรคหนึ่ง และมาตรา ๓๒ วรรคหนึ่ง แห่งพระราชบัญญัติคณะสงฆ์ พ.ศ. ๒๕๐๕ และมาตรา ๓๒ ทวิ วรรคสอง แห่งพระราชบัญญัติคณะสงฆ์ พ.ศ. ๒๕๐๕ ซึ่งแก้ไขเพิ่มเติมโดยพระราชบัญญัติคณะสงฆ์ (ฉบับที่ ๒) พ.ศ. ๒๕๓๕ นายกรัฐมนตรีออกกฎกระทรวงไว้ ดังต่อไปนี้

ข้อ ๑ ให้ยกเลิก

(๑) กฎกระทรวง ฉบับที่ ๑ (พ.ศ. ๒๕๐๗) ออกตามความในพระราชบัญญัติคณะสงฆ์ พ.ศ. ๒๕๐๕

(๒) กฎกระทรวง ฉบับที่ ๕ (พ.ศ. ๒๕๓๘) ออกตามความในพระราชบัญญัติคณะสงฆ์ พ.ศ. ๒๕๐๕

ข้อ ๒ ในกรุงเทพมหานคร ให้สำนักงานพระพุทธศาสนาแห่งชาติปฏิบัติหน้าที่สำนักงานพระพุทธศาสนาจังหวัดตามที่กำหนดในกฎกระทรวงนี้

ข้อ ๓ คำขอสร้างวัด และรายงานเพื่อขอตั้งวัด ขอรวมเป็นวัดเดียว ขอย้ายวัด ขอยุบเลิกวัด ขอรับพระราชทานวิสุงคามสีมา หรือขอยกวัดร้างขึ้นเป็นวัดมีพระภิกษุอยู่จำพรรษา ให้เป็นไปตามแบบที่ผู้อำนวยการสำนักงานพระพุทธศาสนาแห่งชาติกำหนด

ข้อ ๔ ให้สำนักงานพระพุทธศาสนาแห่งชาติจัดทำทะเบียนวัดตามแบบที่ผู้อำนวยการสำนักงานพระพุทธศาสนาแห่งชาติกำหนด

ทะเบียนวัดตามวรรคหนึ่ง อย่างน้อยต้องประกอบด้วยข้อมูลวัดเกี่ยวกับการได้รับอนุญาตให้สร้างวัด การตั้งวัด การรวมเป็นวัดเดียว การย้ายวัด การยุบเลิกวัด การได้รับพระราชทานวิสุงคามสีมา การยกวัดร้างขึ้นเป็นวัดมีพระภิกษุอยู่จำพรรษา และข้อมูลอื่นอันจำเป็นต้องมีเพื่อประโยชน์แก่กิจการพระพุทธศาสนา

หมวด ๑  
การสร้างวัด

- ข้อ ๕ วัดที่จะสร้างขึ้นต้องประกอบด้วยหลักเกณฑ์ ดังต่อไปนี้
- (๑) ที่ดินที่ใช้เป็นสถานที่สร้างวัดต้องมีเนื้อที่ไม่น้อยกว่าหกไร่
  - (๒) เป็นสถานที่ที่สมควรเป็นที่พำนักของพระภิกษุสงฆ์และการประกอบศาสนกิจ
  - (๓) เป็นประโยชน์แก่ประชาชนในท้องถิ่นไม่น้อยกว่าหนึ่งพันคน
  - (๔) มีเหตุผลที่สนับสนุนได้ว่า เมื่อตั้งวัดขึ้นแล้วจะได้รับการทำนุบำรุงส่งเสริมจากประชาชน
  - (๕) ตั้งอยู่ห่างจากวัดอื่นไม่น้อยกว่าสองกิโลเมตร
  - (๖) จำนวนเงินและสัมภาระที่จะใช้ในการสร้างวัดรวมกันต้องไม่น้อยกว่าสองแสนบาท

ในกรณีที่มีความจำเป็นตามสภาพแห่งท้องที่ ผู้ขออนุญาตสร้างวัดจะขอยกเว้นหลักเกณฑ์ตาม (๑) (๓) หรือ (๕) ก็ได้ โดยต้องระบุเหตุผล ความจำเป็น และประโยชน์ที่ประชาชนในท้องที่จะได้รับจากการสร้างวัดนั้นประกอบไว้กับคำขอสร้างวัดด้วย

ข้อ ๖ ผู้ใดประสงค์จะสร้างวัดในที่ดินที่มีกรรมสิทธิ์หรือมีสิทธิครอบครอง ให้ยื่นคำขอสร้างวัดต่อผู้อำนวยการสำนักงานพระพุทธศาสนาจังหวัดในจังหวัดที่ดินนั้นตั้งอยู่ พร้อมด้วยเอกสารดังต่อไปนี้

- (๑) หนังสือแสดงสิทธิในที่ดิน

(ก) หนังสือแสดงกรรมสิทธิ์หรือสิทธิครอบครองที่ดินที่จะใช้สร้างวัด และหนังสือสัญญาที่ผู้มีกรรมสิทธิ์หรือมีสิทธิครอบครองที่ดินนั้นได้ทำไว้กับสำนักงานพระพุทธศาสนาแห่งชาติ ซึ่งแสดงเจตนาว่าจะยกที่ดินนั้นให้แก่วัดที่ขออนุญาตสร้าง หรือ

(ข) หนังสืออนุญาตให้ใช้ที่ดินเพื่อสร้างวัดจากส่วนราชการหรือหน่วยงานของรัฐในกรณีที่ดินที่จะใช้สร้างวัดเป็นที่ดินที่ส่วนราชการหรือหน่วยงานของรัฐดูแลรักษา

(๒) แผนที่แสดงที่ตั้งสถานที่ที่ขออนุญาตสร้างวัด วัดและสถานที่ใกล้เคียงโดยรอบและเส้นทางคมนาคมโดยสังเขป

(๓) แผนผังแสดงเขตที่ดิน อาคาร และสิ่งปลูกสร้างภายในที่ดินที่จะใช้สร้างวัด โดยให้นำแผนผังตามแบบ ก. แบบ ข. หรือแบบ ค. ท้ายกฎกระทรวงนี้ มาเป็นแนวทางในการสร้างวัดเท่าที่จะทำได้

หนังสือสัญญาตาม (๑) (ก) ให้เป็นไปตามแบบที่ผู้อำนวยการสำนักงานพระพุทธศาสนาแห่งชาติกำหนด

ข้อ ๗ เมื่อผู้อำนวยการสำนักงานพระพุทธศาสนาจังหวัดได้รับคำขอสร้างวัดตามข้อ ๖ แล้วให้ตรวจสอบความถูกต้องครบถ้วนของคำขอและเอกสารประกอบคำขอ ถ้าเห็นว่าคำขอหรือเอกสารประกอบคำขอไม่ถูกต้องหรือไม่ครบถ้วนตามหลักเกณฑ์ที่กำหนดในกฎกระทรวงนี้ ให้แจ้งให้ผู้ยื่นคำขอแก้ไขให้ถูกต้องครบถ้วนภายในระยะเวลาที่กำหนด หากผู้ยื่นคำขอไม่ดำเนินการแก้ไข ให้คำขอสร้างวัดนั้นตกไป

ในกรณีที่คำขอและเอกสารประกอบคำขอถูกต้องครบถ้วนตามหลักเกณฑ์ที่กำหนด ในกฎกระทรวงนี้ ให้ผู้อำนวยการสำนักงานพระพุทธศาสนาจังหวัดขอความเห็นจากเจ้าคณะตำบล เจ้าคณะอำเภอ นายอำเภอ และเจ้าคณะจังหวัด ที่เกี่ยวข้อง แล้วเสนอเรื่องพร้อมความเห็นต่อผู้ว่าราชการจังหวัด

เมื่อผู้ว่าราชการจังหวัดพิจารณาเห็นสมควรให้สร้างวัดได้ ให้อนุญาตเป็นหนังสือตามแบบ ว. ๑ ท้ายกฎกระทรวงนี้ และแจ้งให้ผู้ยื่นคำขอสร้างวัดทราบ แล้วให้ผู้อำนวยการสำนักงานพระพุทธศาสนาจังหวัด รายงานผู้อำนวยการสำนักงานพระพุทธศาสนาแห่งชาติ เพื่อรายงานให้นายกรัฐมนตรีและ มหาเถรสมาคมทราบต่อไป

ข้อ ๘ ในกรณีที่ผู้ได้รับอนุญาตให้สร้างวัดมิได้ดำเนินการก่อสร้างวัดให้เป็นไปตามคำขอ สร้างวัดและแผนผังที่ได้รับอนุญาตตามกฎกระทรวงนี้ ให้ผู้ว่าราชการจังหวัดมีอำนาจสั่งแก้ไขหรือระงับ การสร้างวัดทั้งหมดหรือบางส่วนได้ตามที่เห็นสมควร

#### หมวด ๒

#### การตั้งวัด

ข้อ ๙ เมื่อได้สร้างเสนาสนะขึ้นพร้อมที่จะเป็นที่พำนักของพระภิกษุสงฆ์และการประกอบ ศาสนกิจตามแผนผังที่กำหนดไว้แล้ว ให้ผู้ได้รับอนุญาตสร้างวัด ทายาท หรือผู้แทน ยื่นรายงานการก่อสร้าง และจำนวนพระภิกษุที่จะอยู่ประจำไม่น้อยกว่าหนึ่งรูปเพื่อขอตั้งวัดต่อผู้อำนวยการสำนักงาน พระพุทธศาสนาจังหวัดในจังหวัดที่ดินที่ได้รับอนุญาตให้สร้างวัดนั้นตั้งอยู่

ให้ผู้อำนวยการสำนักงานพระพุทธศาสนาจังหวัดตรวจสอบความถูกต้องครบถ้วนของรายงานที่ยื่นขอ ถ้าเห็นว่ารายงานหรือการดำเนินการตามรายงานนั้นยังไม่ถูกต้องหรือไม่ครบถ้วน ตามหลักเกณฑ์ ที่กำหนดในกฎกระทรวงนี้ ให้แจ้งให้ผู้ยื่นรายงานแก้ไขให้ถูกต้องครบถ้วน

เมื่อรายงานที่ยื่นขอถูกต้องครบถ้วน ให้ผู้อำนวยการสำนักงานพระพุทธศาสนาจังหวัด ขอความเห็นจากเจ้าคณะตำบล เจ้าคณะอำเภอ นายอำเภอ และเจ้าคณะจังหวัด ที่เกี่ยวข้อง แล้วเสนอ รายงานพร้อมความเห็นต่อผู้ว่าราชการจังหวัด

ในกรณีที่ผู้ว่าราชการจังหวัดพิจารณาเห็นสมควรให้ตั้งวัดได้ ให้เสนอรายงานพร้อมความเห็น ไปยังเจ้าคณะภาค เจ้าคณะใหญ่ ที่เกี่ยวข้อง และผู้อำนวยการสำนักงานพระพุทธศาสนาแห่งชาติ เพื่อพิจารณาตามลำดับ

ข้อ ๑๐ เมื่อเจ้าคณะภาค เจ้าคณะใหญ่ และผู้อำนวยการสำนักงานพระพุทธศาสนาแห่งชาติ เห็นสมควรให้ตั้งวัดได้ ให้ผู้อำนวยการสำนักงานพระพุทธศาสนาแห่งชาติเสนอรายงานพร้อมความเห็น ต่อคณะกรรมการมหาเถรสมาคมแต่งตั้งขึ้นเพื่อพิจารณากลับกรองเรื่องการตั้งวัดและการใช้ชื่อวัด

ในกรณีที่คณะกรรมการตามวรรคหนึ่งพิจารณาเห็นสมควรให้ตั้งวัดและการใช้ชื่อวัด ให้สำนักงานพระพุทธศาสนาแห่งชาตินำเสนอมหาเถรสมาคมเพื่อพิจารณา

เมื่อมหาเถรสมาคมพิจารณาเห็นชอบแล้ว ให้ผู้อำนวยการสำนักงานพระพุทธศาสนาแห่งชาติ ประกาศตั้งวัดตามชื่อนั้นตามแบบ ว. ๒ ทำกฎกระทรวงนี้ แล้วแจ้งให้ผู้ว่าราชการจังหวัด เจ้าคณะภาค และเจ้าคณะใหญ่ทราบพร้อมทั้งรายงานให้นายกรัฐมนตรีเพื่อทราบ และให้ผู้ว่าราชการจังหวัดแจ้ง การประกาศตั้งวัดให้ผู้ขอตั้งวัด เจ้าคณะจังหวัด และผู้ที่เกี่ยวข้องทราบ และให้ผู้อำนวยการสำนักงาน พระพุทธศาสนาแห่งชาติประกาศเรื่องการตั้งวัดนั้นในราชกิจจานุเบกษาต่อไป

ข้อ ๑๑ ในกรณีที่ที่ดินที่ตั้งวัดเป็นที่ดินตามข้อ ๖ (๑) (ก) ให้ผู้มีกรรมสิทธิ์หรือสิทธิครอบครอง หรือทายาทดำเนินการโอนที่ดินพร้อมทั้งอาคารและสิ่งปลูกสร้างให้แก่วัดที่ตั้งขึ้นภายในเก้าสิบวันนับแต่ วันที่ได้รับแจ้งการให้ความเห็นชอบของมหาเถรสมาคมตามข้อ ๑๐ วรรคสาม

ในกรณีที่ที่ดินที่ตั้งวัดเป็นที่ดินตามข้อ ๖ (๑) (ข) ให้สำนักงานพระพุทธศาสนาแห่งชาติ แจ้งการประกาศตั้งวัดให้ส่วนราชการหรือหน่วยงานของรัฐที่ได้ออกหนังสืออนุญาตให้ใช้ประโยชน์ในที่ดิน เพื่อสร้างวัดทราบและแจ้งให้วัดที่ตั้งขึ้นปฏิบัติตามเงื่อนไขในการอนุญาตให้ใช้ประโยชน์ในที่ดินดังกล่าว อย่างเคร่งครัด

ให้เจ้าอาวาสวัดที่ตั้งขึ้นบันทึกประวัติของวัดนั้นไว้เป็นหลักฐานตามแบบที่ผู้อำนวยการสำนักงาน พระพุทธศาสนาแห่งชาติกำหนด

#### หมวด ๓

#### การรวมวัด

ข้อ ๑๒ ในกรณีที่มีวัดตั้งแต่สองวัดขึ้นไปอยู่ใกล้กันหรือติดต่อกัน และการรวมวัดเป็นวัดเดียว จะเป็นประโยชน์ในการทำนุบำรุงวัดให้เจริญยิ่งขึ้นหรือเป็นประโยชน์ในการปกครองคณะสงฆ์ ให้เจ้าอาวาส รายงานการขอรวมวัดไปยังผู้อำนวยการสำนักงานพระพุทธศาสนาจังหวัด

เมื่อผู้อำนวยการสำนักงานพระพุทธศาสนาจังหวัดได้รับรายงานการขอรวมวัดตามวรรคหนึ่ง ให้ขอความเห็นจากเจ้าคณะตำบล เจ้าคณะอำเภอ นายอำเภอ และเจ้าคณะจังหวัด ที่เกี่ยวข้อง แล้วเสนอรายงานการขอรวมวัดพร้อมความเห็นต่อผู้ว่าราชการจังหวัด

ในกรณีที่ผู้ว่าราชการจังหวัดพิจารณาเห็นสมควรให้รวมวัดได้ ให้เสนอรายงานการขอรวมวัด พร้อมความเห็นไปยังเจ้าคณะภาค เจ้าคณะใหญ่ ที่เกี่ยวข้อง และผู้อำนวยการสำนักงานพระพุทธศาสนาแห่งชาติ เพื่อพิจารณาตามลำดับ

เมื่อเจ้าคณะภาค เจ้าคณะใหญ่ และผู้อำนวยการสำนักงานพระพุทธศาสนาแห่งชาติเห็นสมควร ให้รวมวัดได้ ให้ผู้อำนวยการสำนักงานพระพุทธศาสนาแห่งชาติเสนอรายงานการขอรวมวัด พร้อมความเห็นต่อ มหาเถรสมาคมเพื่อพิจารณา

เมื่อมหาเถรสมาคมพิจารณาเห็นชอบแล้ว ให้ผู้อำนวยการสำนักงานพระพุทธศาสนาแห่งชาติ ประกาศรวมนัดนั้นตามแบบ ว. ๓ ท้ายกฎกระทรวงนี้ แล้วแจ้งให้ผู้ว่าราชการจังหวัด เจ้าคณะภาค และเจ้าคณะใหญ่ทราบ และให้ผู้ว่าราชการจังหวัดแจ้งการรวมนัดให้ผู้ขอรวมนัดและเจ้าคณะจังหวัดทราบ และให้ผู้อำนวยการสำนักงานพระพุทธศาสนาแห่งชาติประกาศเรื่องการรวมนัดนั้นในราชกิจจานุเบกษาต่อไป

ข้อ ๑๓ ในกรณีที่มีการรวมกันเป็นวัดเดียวตามข้อ ๑๒ เป็นการรวมนัดที่มีใช้วัดร้าง ให้ผู้อำนวยการสำนักงานพระพุทธศาสนาจังหวัดขอความเห็นจากเจ้าอาวาส เจ้าคณะตำบล เจ้าคณะอำเภอ นายอำเภอ และเจ้าคณะจังหวัด ที่เกี่ยวข้องก่อน เมื่อทุกฝ่ายเห็นสมควรรวมกันเป็นวัดเดียวแล้ว ให้เสนอรายงานการขอรวมนัดต่อผู้มีอำนาจพิจารณาตามข้อ ๑๒ ต่อไป

ข้อ ๑๔ ในกรณีที่ที่ดินที่ตั้งวัดตามข้อ ๑๒ วรรคหนึ่ง เป็นที่ดินตามข้อ ๖ (๑) (ข) ให้สำนักงานพระพุทธศาสนาแห่งชาติแจ้งการประกาศรวมนัดให้ส่วนราชการหรือหน่วยงานของรัฐ ที่ได้ออกหนังสืออนุญาตให้ใช้ประโยชน์ในที่ดินทราบต่อไป

#### หมวด ๔

#### การย้ายวัด

ข้อ ๑๕ วัดใดมีความจำเป็นต้องย้ายไปตั้งที่อื่นเพราะสถานที่ตั้งอยู่เดิมเปลี่ยนแปลงไปในทางที่ไม่เหมาะสมที่จะเป็นที่พำนักของพระภิกษุสงฆ์หรือการประกอบศาสนกิจ ให้เจ้าอาวาสแห่งวัดนั้น รายงานการขอย้ายวัดพร้อมทั้งเหตุผลและความจำเป็นไปยังผู้อำนวยการสำนักงานพระพุทธศาสนาจังหวัด

เมื่อผู้อำนวยการสำนักงานพระพุทธศาสนาจังหวัดได้รับรายงานการขอย้ายวัดตามวรรคหนึ่ง ให้ขอความเห็นจากเจ้าคณะตำบล เจ้าคณะอำเภอ นายอำเภอ และเจ้าคณะจังหวัด ที่เกี่ยวข้อง แล้วเสนอรายงานการขอย้ายวัดพร้อมความเห็นต่อผู้ว่าราชการจังหวัด

ในกรณีที่ผู้ว่าราชการจังหวัดพิจารณาเห็นสมควรให้ย้ายวัดได้ ให้เสนอรายงานการขอย้ายวัดพร้อมความเห็นไปยังเจ้าคณะภาค เจ้าคณะใหญ่ ที่เกี่ยวข้อง และผู้อำนวยการสำนักงานพระพุทธศาสนาแห่งชาติ เพื่อพิจารณาตามลำดับ

เมื่อเจ้าคณะภาค เจ้าคณะใหญ่ และผู้อำนวยการสำนักงานพระพุทธศาสนาแห่งชาติ เห็นสมควรให้ย้ายวัดได้ ให้ผู้อำนวยการสำนักงานพระพุทธศาสนาแห่งชาติเสนอรายงานการขอย้ายวัดพร้อมความเห็นต่อมหาเถรสมาคมเพื่อพิจารณา

เมื่อมหาเถรสมาคมพิจารณาเห็นชอบแล้ว ให้ผู้อำนวยการสำนักงานพระพุทธศาสนาแห่งชาติ ประกาศย้ายวัดนั้นตามแบบ ว. ๔ ท้ายกฎกระทรวงนี้ แล้วแจ้งให้ผู้ว่าราชการจังหวัด เจ้าคณะภาค และเจ้าคณะใหญ่ทราบ และให้ผู้ว่าราชการจังหวัดแจ้งการย้ายวัดให้ผู้ขอย้ายวัดและเจ้าคณะจังหวัดทราบ และให้ผู้อำนวยการสำนักงานพระพุทธศาสนาแห่งชาติประกาศเรื่องการย้ายวัดนั้นในราชกิจจานุเบกษาต่อไป

ข้อ ๑๖ การจัดหาที่ดินที่ตั้งวัด การสร้างวัดใหม่ และการย้ายทรัพย์สินของวัด ให้เป็นหน้าที่ของผู้ขอย้ายวัด และให้นำความในข้อ ๕ ข้อ ๖ ข้อ ๗ และข้อ ๘ มาใช้บังคับโดยอนุโลม

ในกรณีที่ที่ดินที่ตั้งวัดตามข้อ ๑๕ วรรคหนึ่ง เป็นที่ดินตามข้อ ๖ (๑) (ข) ให้สำนักงานพระพุทธศาสนาแห่งชาติส่งคืนที่ดินดังกล่าวแก่ส่วนราชการหรือหน่วยงานของรัฐที่ได้ออกหนังสืออนุญาตให้ใช้ประโยชน์ในที่ดินนั้น

#### หมวด ๕

#### การยุบเลิกวัด

ข้อ ๑๗ วัดใดมีสภาพเสื่อมโทรมหรือมีเหตุอื่นอันไม่สมควรจะเป็นวัดต่อไป เมื่อเจ้าอาวาสแห่งวัดนั้นเห็นสมควรยุบเลิกวัด ให้รายงานการยุบเลิกวัดพร้อมทั้งเหตุผลและความจำเป็นที่ต้องขอยุบเลิกวัด และบัญชีรายละเอียดเกี่ยวกับทรัพย์สินของวัดไปยังผู้อำนวยการสำนักงานพระพุทธศาสนาจังหวัด

เมื่อผู้อำนวยการสำนักงานพระพุทธศาสนาจังหวัดได้รับรายงานการยุบเลิกวัด และบัญชีตามวรรคหนึ่ง ให้ขอความเห็นจากเจ้าคณะตำบล เจ้าคณะอำเภอ นายอำเภอ และเจ้าคณะจังหวัด ที่เกี่ยวข้องแล้วเสนอรายงานการยุบเลิกวัดพร้อมความเห็นต่อผู้ว่าราชการจังหวัด

ในกรณีที่ผู้ว่าราชการจังหวัดพิจารณาเห็นสมควรให้ยุบเลิกวัดได้ ให้เสนอรายงานการยุบเลิกวัดพร้อมความเห็นไปยังเจ้าคณะภาค เจ้าคณะใหญ่ ที่เกี่ยวข้อง และผู้อำนวยการสำนักงานพระพุทธศาสนาแห่งชาติเพื่อพิจารณาตามลำดับ

เมื่อเจ้าคณะภาค เจ้าคณะใหญ่ และผู้อำนวยการสำนักงานพระพุทธศาสนาแห่งชาติเห็นสมควรให้ยุบเลิกวัดได้ ให้ผู้อำนวยการสำนักงานพระพุทธศาสนาแห่งชาติเสนอรายงานการขอยุบเลิกวัดพร้อมความเห็นต่อมหาเถรสมาคมเพื่อพิจารณา

เมื่อมหาเถรสมาคมพิจารณาเห็นชอบแล้ว ให้ผู้อำนวยการสำนักงานพระพุทธศาสนาแห่งชาติประกาศยุบเลิกวัดนั้นตามแบบ ว. ๕ ท้ายกฎกระทรวงนี้ แล้วแจ้งให้ผู้ว่าราชการจังหวัด เจ้าคณะภาค และเจ้าคณะใหญ่ทราบ และให้ผู้ว่าราชการจังหวัดแจ้งการยุบเลิกวัดให้ผู้ขอยุบเลิกวัดและเจ้าคณะจังหวัดทราบ และให้ผู้อำนวยการสำนักงานพระพุทธศาสนาแห่งชาติประกาศเรื่องการยุบเลิกวัดนั้นในราชกิจจานุเบกษาต่อไป

ข้อ ๑๘ วัดใดเป็นวัดร้างที่ไม่มีพระภิกษุพำนักอยู่ เมื่อสำนักงานพระพุทธศาสนาแห่งชาติเห็นสมควรยุบเลิกวัดนั้น ให้ผู้อำนวยการสำนักงานพระพุทธศาสนาแห่งชาติเสนอเรื่องการขอยุบเลิกวัดนั้นต่อมหาเถรสมาคมเพื่อพิจารณา

เมื่อมหาเถรสมาคมพิจารณาเห็นชอบแล้ว ให้นำความในข้อ ๑๗ วรรคห้า มาใช้บังคับโดยอนุโลม

ข้อ ๑๙ ในกรณีที่ที่ดินที่ตั้งวัดตามข้อ ๑๗ หรือข้อ ๑๘ เป็นที่ดินตามข้อ ๖ (๑) (ข) ให้สำนักงานพระพุทธศาสนาแห่งชาติส่งคืนที่ดินดังกล่าวแก่ส่วนราชการหรือหน่วยงานของรัฐที่ได้ออกหนังสืออนุญาตให้ใช้ประโยชน์ในที่ดินนั้น

## หมวด ๖

## การขอรับพระราชทานวิสุงคามสีมา

ข้อ ๒๐ วัดใดได้สร้างขึ้นหรือได้ปฏิสังขรณ์จนเป็นหลักฐานถาวร และมีพระภิกษุพำนักอยู่ประจำไม่น้อยกว่าห้ารูปติดต่อกันเป็นเวลาไม่น้อยกว่าห้าปี หากประสงค์จะขอรับพระราชทานวิสุงคามสีมา ให้เจ้าอาวาสแห่งวัดนั้นรายงานการขอรับพระราชทานวิสุงคามสีมาไปยังผู้อำนวยการสำนักงานพระพุทธศาสนาจังหวัด

เมื่อผู้อำนวยการสำนักงานพระพุทธศาสนาจังหวัดได้รับรายงานการขอรับพระราชทานวิสุงคามสีมาตามวรรคหนึ่ง ให้ขอความเห็นจากเจ้าคณะตำบล เจ้าคณะอำเภอ นายอำเภอ และเจ้าคณะจังหวัดที่เกี่ยวข้อง แล้วเสนอรายงานพร้อมความเห็นต่อผู้ว่าราชการจังหวัด

ในกรณีที่ผู้ว่าราชการจังหวัดพิจารณาเห็นสมควรให้วัดใดขอรับพระราชทานวิสุงคามสีมา ให้เสนอรายงานการขอรับพระราชทานวิสุงคามสีมาพร้อมความเห็นไปยังเจ้าคณะภาค เจ้าคณะใหญ่ที่เกี่ยวข้อง และผู้อำนวยการสำนักงานพระพุทธศาสนาแห่งชาติ เพื่อพิจารณาตามลำดับ

เมื่อเจ้าคณะภาค เจ้าคณะใหญ่ และผู้อำนวยการสำนักงานพระพุทธศาสนาแห่งชาติเห็นสมควรให้วัดใดขอรับพระราชทานวิสุงคามสีมา ให้ผู้อำนวยการสำนักงานพระพุทธศาสนาแห่งชาติเสนอรายงานการขอรับพระราชทานวิสุงคามสีมาพร้อมความเห็นเพื่อกราบทูลสมเด็จพระสังฆราชเพื่อทรงอนุมัติ แล้วเสนอนายกรัฐมนตรีเพื่อนำความกราบบังคมทูลขอรับพระราชทานวิสุงคามสีมาต่อไป ระยะเวลาที่กำหนดตามวรรคหนึ่ง มิให้ใช้บังคับแก่วัดที่สร้างอุโบสถเสร็จเรียบร้อยแล้ว

ข้อ ๒๑ เมื่อพระราชทานวิสุงคามสีมาแก่วัดใดแล้ว ให้ผู้อำนวยการสำนักงานพระพุทธศาสนาแห่งชาติรายงานให้มหาเถรสมาคมทราบ แล้วแจ้งให้ผู้ว่าราชการจังหวัด เจ้าคณะภาค และเจ้าคณะใหญ่ทราบ และให้ผู้ว่าราชการจังหวัดแจ้งการประกาศการได้รับพระราชทานวิสุงคามสีมา ให้ผู้ขอรับพระราชทานวิสุงคามสีมาและเจ้าคณะจังหวัดทราบ และให้นายอำเภอท้องที่ที่วัดนั้นตั้งอยู่ดำเนินการปักหมุดเขตที่ดินตามที่ได้พระราชทาน

## หมวด ๗

## การยกวัดสร้างขึ้นเป็นวัดมีพระภิกษุอยู่จำพรรษา

ข้อ ๒๒ การยกวัดสร้างขึ้นเป็นวัดมีพระภิกษุอยู่จำพรรษาให้กระทำได้ต่อเมื่อได้รับความเห็นชอบจากมหาเถรสมาคมแล้ว

ข้อ ๒๓ การยกวัดสร้างขึ้นเป็นวัดมีพระภิกษุอยู่จำพรรษา ให้เป็นไปตามหลักเกณฑ์ ดังต่อไปนี้  
(๑) วัดร่างนั้นได้รับการบูรณปฏิสังขรณ์จนมีเสนาสนะเป็นหลักฐานมั่นคง และอยู่ในสภาพที่สมควรพร้อมที่จะเป็นที่พำนักและจำพรรษาของพระภิกษุสงฆ์และการประกอบศาสนกิจ

(๒) มีประชาชนในท้องถิ่นจำนวนมากพอที่จะทำนุบำรุงส่งเสริมให้วัดเจริญได้

(๓) วัดร้างนั้นตั้งอยู่ห่างจากวัดอื่นที่มีพระภิกษุอยู่จำพรรษาไม่น้อยกว่าสองกิโลเมตร เว้นแต่จะมีเหตุอันสมควร

(๔) มีที่ดินที่จะใช้ขยายให้วัดเจริญได้ไม่น้อยกว่าหกไร่ เว้นแต่จะมีเหตุจำเป็น

(๕) มีหลักฐานแสดงว่าผู้บูรณปฏิสังขรณ์วัดร้างนั้นได้จัดให้มีพระภิกษุมาพำนักอยู่ และจำพรรษาในวัดได้ไม่น้อยกว่าสี่รูป

ข้อ ๒๔ ผู้ใดมีความประสงค์ที่จะบูรณปฏิสังขรณ์วัดร้างแห่งใดให้เป็นวัดที่พระภิกษุอยู่จำพรรษาได้ ให้ยื่นคำขอเป็นหนังสือไปยังผู้อำนวยการสำนักงานพระพุทธศาสนาจังหวัดในจังหวัดที่วัดร้างนั้นตั้งอยู่ ว่าตนมีศรัทธาที่จะบูรณปฏิสังขรณ์วัดร้างนั้น โดยแสดงหลักฐานว่าตนมีทรัพย์สินเพียงพอที่จะดำเนินการบูรณปฏิสังขรณ์วัดร้างนั้น พร้อมด้วยรายละเอียด ดังต่อไปนี้

(๑) ที่ตั้งของวัด

(๒) เนื้อที่ และแผนที่แสดงเขตที่ดินของวัด

(๓) ถาวรวัตถุและปูชนียสถาน (ถ้ามี) พร้อมทั้งแผนผัง

(๔) จำนวนพระภิกษุที่จะจัดให้พำนักอยู่และจำพรรษาในวัดได้ไม่น้อยกว่าสี่รูป

(๕) จำนวนประชาชนในท้องถิ่นที่จะใช้วัดประกอบศาสนกิจ

ในกรณีที่ไม่มีปรากฏข้อมูลวัดร้างนั้นในทะเบียนวัด ให้ผู้ยื่นคำขอบูรณปฏิสังขรณ์วัดร้างแนบหลักฐานเกี่ยวกับวัดร้างนั้นพร้อมกับคำขอ

ให้นำหลักเกณฑ์ตามข้อ ๒๓ (๓) และ (๔) มาใช้บังคับแก่วัดร้างที่จะขอบูรณปฏิสังขรณ์ด้วย โดยอนุโลม

ข้อ ๒๕ เมื่อผู้อำนวยการสำนักงานพระพุทธศาสนาจังหวัดได้รับคำขอตามข้อ ๒๔ ให้ตรวจสอบความถูกต้องครบถ้วนของคำขอและหลักฐาน แล้วขอความเห็นจากเจ้าคณะตำบล เจ้าคณะอำเภอ นายอำเภอ และเจ้าคณะจังหวัด ที่เกี่ยวข้อง แล้วเสนอคำขอพร้อมความเห็นต่อผู้ว่าราชการจังหวัด

ในกรณีที่ผู้ว่าราชการจังหวัดพิจารณาเห็นสมควรให้บูรณปฏิสังขรณ์วัดร้างได้ให้เสนอคำขอพร้อมความเห็นไปยังเจ้าคณะภาค เจ้าคณะใหญ่ ที่เกี่ยวข้อง และผู้อำนวยการสำนักงานพระพุทธศาสนาแห่งชาติ เพื่อพิจารณาตามลำดับ

เมื่อเจ้าคณะภาค เจ้าคณะใหญ่ และผู้อำนวยการสำนักงานพระพุทธศาสนาแห่งชาติเห็นสมควรให้บูรณปฏิสังขรณ์วัดร้างได้ ให้ผู้อำนวยการสำนักงานพระพุทธศาสนาแห่งชาติเสนอคำขอบูรณปฏิสังขรณ์วัดร้างต่อมหาเถรสมาคมเพื่อพิจารณา

เมื่อมหาเถรสมาคมพิจารณาเห็นชอบแล้ว ให้ผู้อำนวยการสำนักงานพระพุทธศาสนาแห่งชาติแจ้งให้ผู้ยื่นคำขอทราบเป็นหนังสือ



ข้อ ๒๖ เมื่อวัดร้างใดได้รับการบูรณปฏิสังขรณ์จนมีเสนาสนะพร้อมที่จะเป็นที่พำนักของพระภิกษุสงฆ์และการประกอบศาสนกิจ ตลอดจนผู้บูรณปฏิสังขรณ์ได้จัดให้มีพระภิกษุเข้าพำนักอยู่ไม่น้อยกว่าสี่รูปแล้ว ให้ผู้บูรณปฏิสังขรณ์ยื่นรายงานการบูรณปฏิสังขรณ์และจำนวนพระภิกษุที่เข้าพำนักอยู่เพื่อขอยกวัดร้างนั้นขึ้นเป็นวัดมีพระภิกษุอยู่จำพรรษาไปยังผู้อำนวยการสำนักงานพระพุทธศาสนาจังหวัด

เมื่อผู้อำนวยการสำนักงานพระพุทธศาสนาจังหวัดได้รับรายงานตามวรรคหนึ่ง ให้ขอความเห็นจากเจ้าคณะตำบล เจ้าคณะอำเภอ นายอำเภอ และเจ้าคณะจังหวัด ที่เกี่ยวข้อง แล้วเสนอรายงานพร้อมความเห็นต่อผู้ว่าราชการจังหวัด

ในกรณีที่ผู้ว่าราชการจังหวัดพิจารณาเห็นสมควรให้ยกวัดร้างขึ้นเป็นวัดมีพระภิกษุอยู่จำพรรษา ให้เสนอรายงานการยกวัดร้างขึ้นเป็นวัดมีพระภิกษุอยู่จำพรรษาพร้อมความเห็นไปยังเจ้าคณะภาค เจ้าคณะใหญ่ ที่เกี่ยวข้อง และผู้อำนวยการสำนักงานพระพุทธศาสนาแห่งชาติเพื่อพิจารณาตามลำดับ

เมื่อเจ้าคณะภาค เจ้าคณะใหญ่ และผู้อำนวยการสำนักงานพระพุทธศาสนาแห่งชาติเห็นสมควรให้ยกวัดร้างขึ้นเป็นวัดมีพระภิกษุอยู่จำพรรษา ให้ผู้อำนวยการสำนักงานพระพุทธศาสนาแห่งชาติเสนอรายงานการขอยกวัดร้างขึ้นเป็นวัดมีพระภิกษุอยู่จำพรรษา พร้อมความเห็นต่อมหาเถรสมาคมเพื่อพิจารณา

เมื่อมหาเถรสมาคมพิจารณาเห็นชอบแล้ว ให้ผู้อำนวยการสำนักงานพระพุทธศาสนาแห่งชาติประกาศยกวัดร้างขึ้นเป็นวัดมีพระภิกษุอยู่จำพรรษาตามแบบ ว. ๖ ท้ายกฎกระทรวงนี้ แล้วแจ้งให้ผู้ว่าราชการจังหวัด เจ้าคณะภาค และเจ้าคณะใหญ่ทราบ และให้ผู้ว่าราชการจังหวัดแจ้งการยกวัดร้างขึ้นเป็นวัดมีพระภิกษุอยู่จำพรรษาให้ผู้ขอยกวัดร้างขึ้นเป็นวัดมีพระภิกษุอยู่จำพรรษาและเจ้าคณะจังหวัดทราบ และให้ผู้อำนวยการสำนักงานพระพุทธศาสนาแห่งชาติประกาศเรื่องการยกวัดร้างนั้นขึ้นเป็นวัดมีพระภิกษุอยู่จำพรรษาในราชกิจจานุเบกษาต่อไป

#### บทเฉพาะกาล

ข้อ ๒๗ คำขอใด ๆ ที่ได้ยื่นไว้ก่อนวันที่กฎกระทรวงนี้ใช้บังคับและยังอยู่ในระหว่างการพิจารณาของผู้อนุญาต ให้ถือว่าเป็นคำขอตามกฎกระทรวงนี้โดยอนุโลม ในกรณีที่คำขอดังกล่าวมีข้อแตกต่างไปจากคำขอตามกฎกระทรวงนี้ ให้ผู้อนุญาตมีอำนาจสั่งให้แก้ไขเพิ่มเติมได้ตามความจำเป็นเพื่อให้เป็นไปตามกฎกระทรวงนี้

ข้อ ๒๘ บรรดาระเบียบและประกาศที่ออกตามกฎกระทรวง ฉบับที่ ๑ (พ.ศ. ๒๕๐๗) ออกตามความในพระราชบัญญัติคณะสงฆ์ พ.ศ. ๒๕๐๕ และกฎกระทรวง ฉบับที่ ๕ (พ.ศ. ๒๕๓๘)

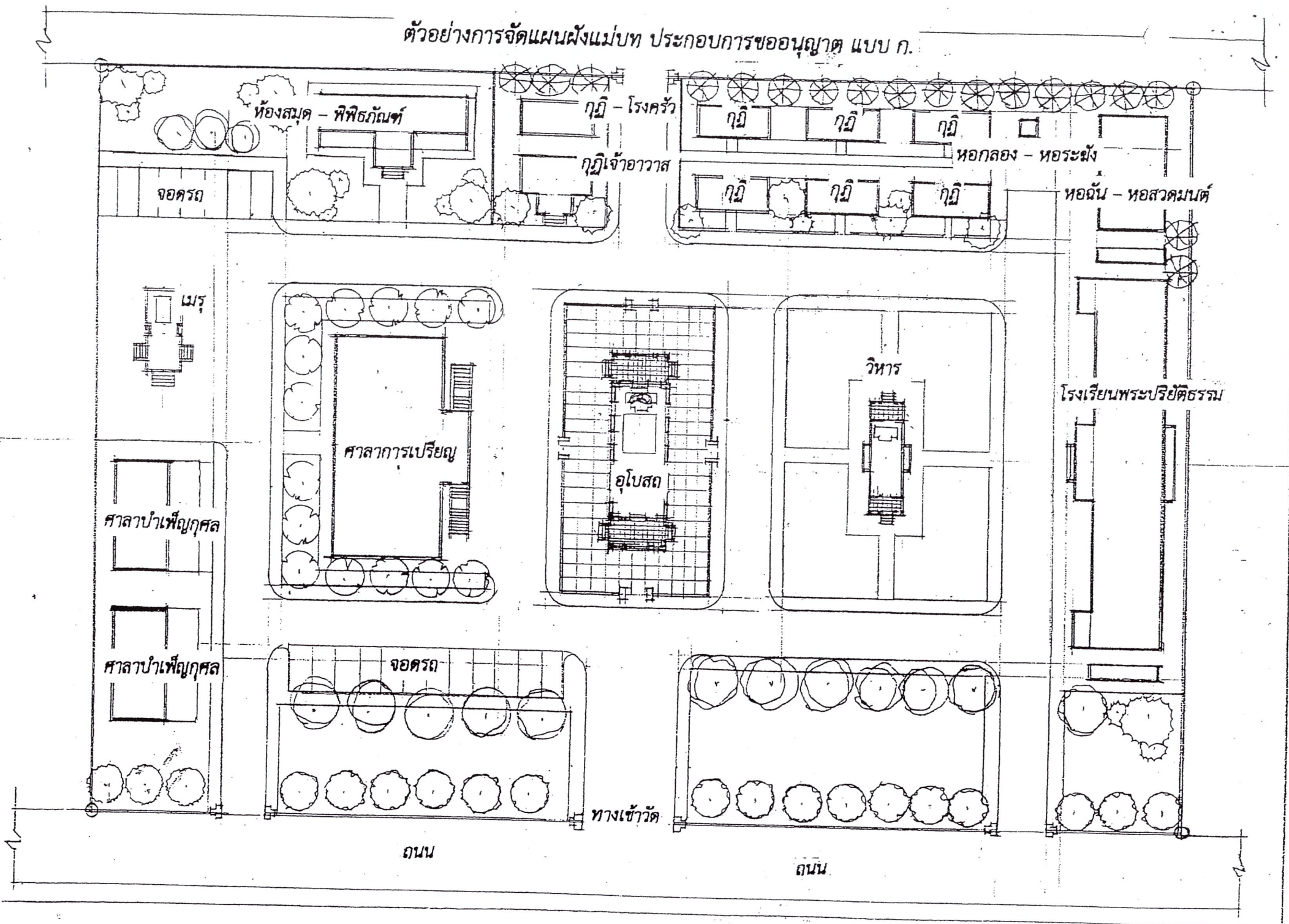
ออกตามความในพระราชบัญญัติคณะสงฆ์ พ.ศ. ๒๕๐๕ ที่ใช้บังคับอยู่ในวันก่อนวันที่กฎกระทรวงนี้ใช้บังคับ ให้ยังคงใช้บังคับต่อไปได้เพียงเท่าที่ไม่ขัดหรือแย้งกับกฎกระทรวงนี้ หรือจนกว่าจะมีระเบียบหรือประกาศ ตามกฎกระทรวงนี้ออกมาใช้บังคับ

ให้ไว้ ณ วันที่ ๙ ธันวาคม พ.ศ. ๒๕๕๙

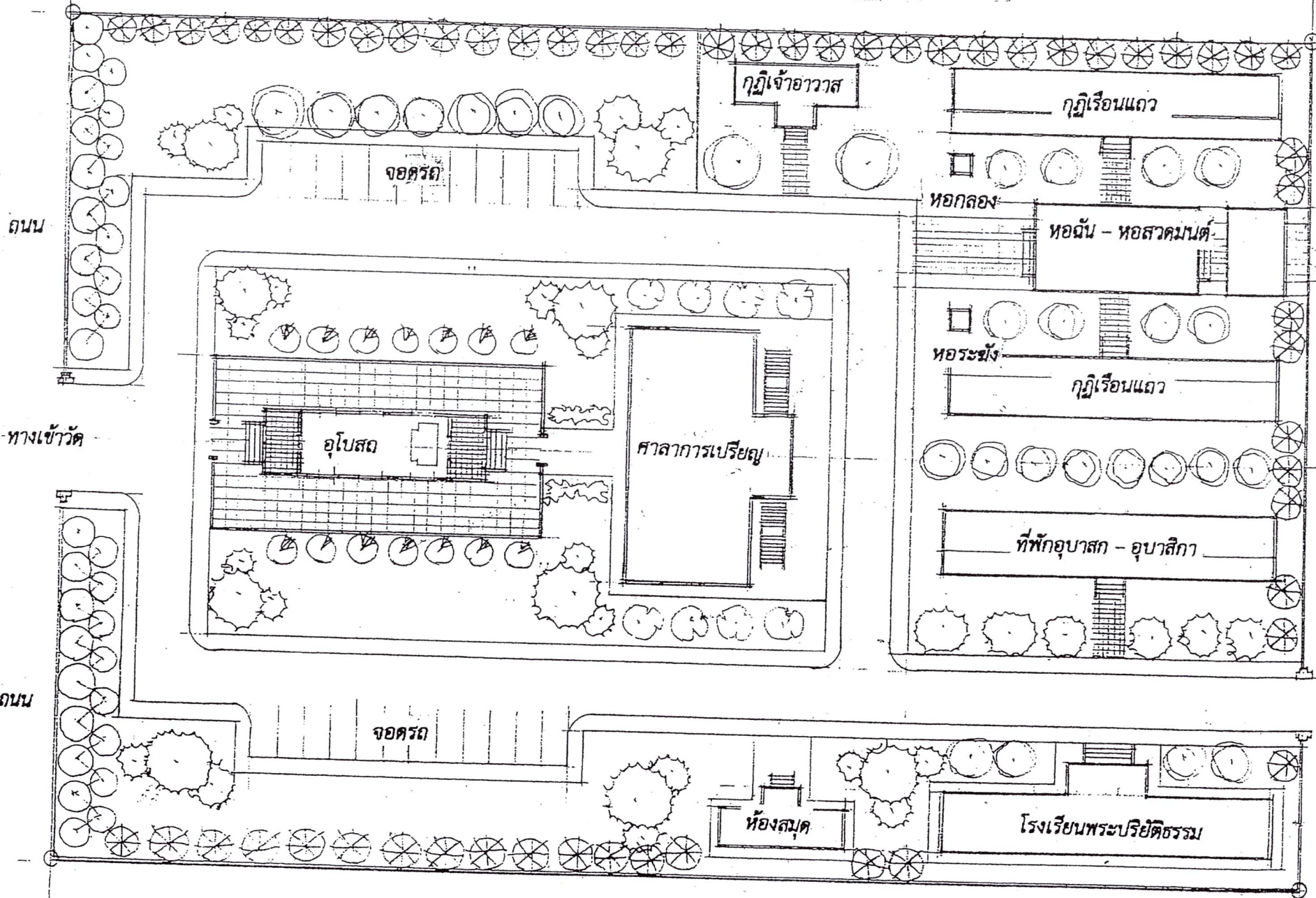
พลเอก ประยุทธ์ จันทร์โอชา

นายกรัฐมนตรี

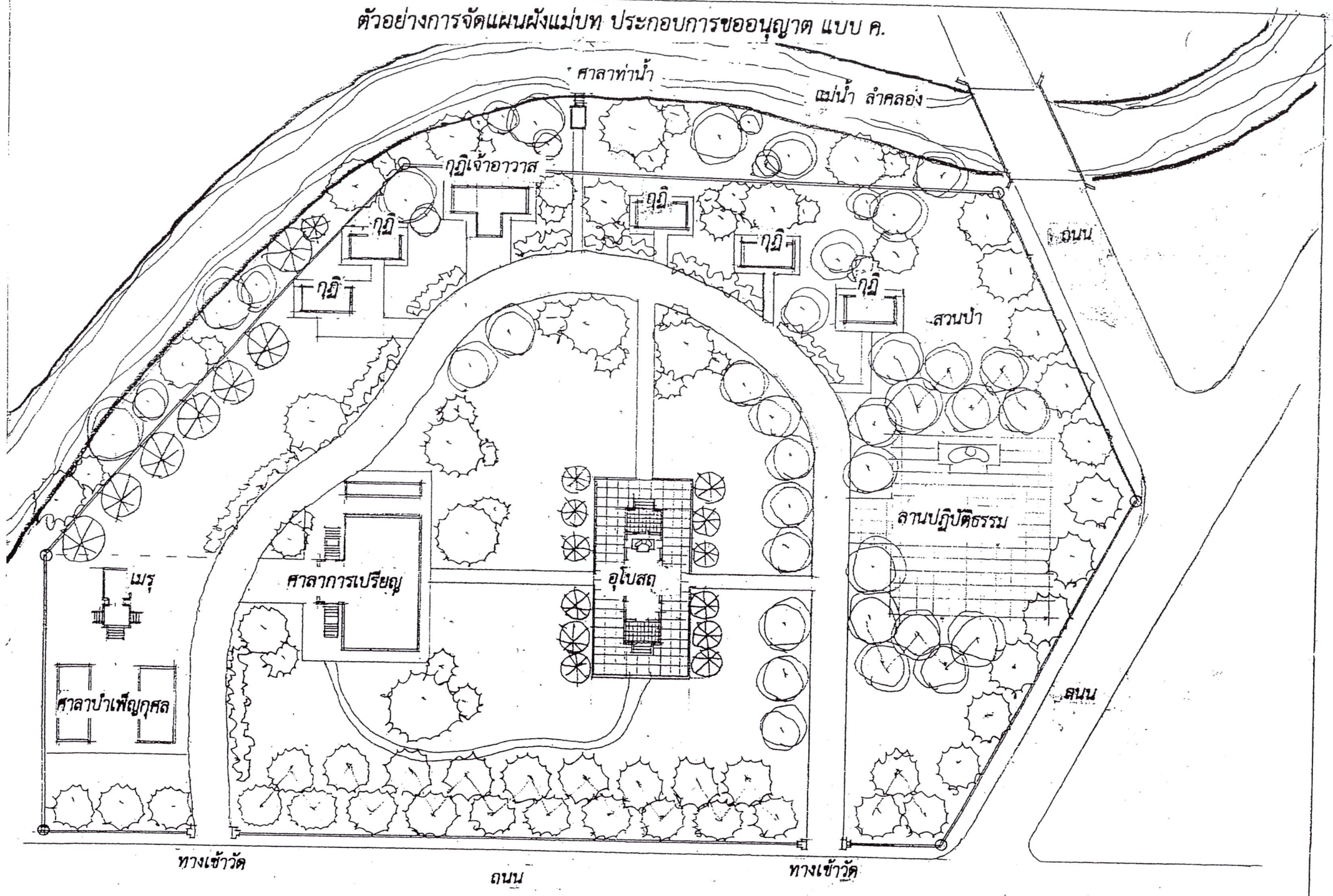
ตัวอย่างการจัดแผนผังแม่บท ประกอบการขออนุญาต แบบ ก.



ตัวอย่างการจัดแผนผังแม่บท ประกอบการขออนุญาต แบบ ข.



ตัวอย่างการจัดแผนผังแม่บท ประกอบการขออนุญาต แบบ ค.





ประกาศจังหวัด.....  
เรื่อง การสร้างวัด

---

ตามที่.....อยู่บ้านเลขที่.....  
หมู่ที่.....ตำบล.....อำเภอ.....จังหวัด.....  
ได้ขออนุญาตสร้างวัดสังกัดคณะสงฆ์.....ณ บ้าน.....หมู่ที่.....  
ตำบล.....อำเภอ.....จังหวัด.....นั้น  
บัดนี้ ได้ตรวจสอบแล้วว่าเป็นไปตามหลักเกณฑ์การสร้างวัด และผู้ขออนุญาตได้ยื่นคำขอพร้อมด้วย  
เอกสารครบถ้วนแล้ว

อาศัยอำนาจตามความในข้อ ๗ แห่งกฎกระทรวงการสร้าง การตั้ง การรวม  
การย้าย และการยุบเลิกวัด การขอรับพระราชทานวิสุงคามสีมา และการยกวัดร้างขึ้นเป็นวัดมีพระภิกษุ  
อยู่จำพรรษา พ.ศ. .... จังหวัด.....จึงประกาศอนุญาตให้มีการสร้างวัดขึ้น  
ในพื้นที่ดังกล่าว

ประกาศ ณ วันที่

พ.ศ. ....

ผู้ว่าราชการจังหวัด.....



ประกาศสำนักงานพระพุทธศาสนาแห่งชาติ  
เรื่อง การตั้งวัด.....

ตามที.....ได้รับอนุญาตให้สร้างวัด  
ณ บ้าน.....หมู่ที่.....ตำบล.....  
อำเภอ.....จังหวัด.....นั้น  
บัดนี้ ผู้รับอนุญาตได้สร้างเสนาสนะขึ้นสมควรเป็นที่พำนักของพระภิกษุสงฆ์และประกอบศาสนกิจแล้ว

อาศัยอำนาจตามความในข้อ ๑๐ แห่งกฎกระทรวงการสร้าง การตั้ง การรวม  
การย้าย และการยุบเลิกวัด การขอรับพระราชทานวิสุงคามสีมา และการยกวัดร้างขึ้นเป็นวัดมีพระภิกษุ  
อยู่จำพรรษา พ.ศ. .... และด้วยความเห็นชอบของมหาเถรสมาคม สำนักงานพระพุทธศาสนาแห่งชาติ  
จึงประกาศตั้งเป็นวัดขึ้นในพระพุทธศาสนา มีฐานะเป็นนิติบุคคล มีชื่อว่า.....  
.....สังกัดคณะสงฆ์.....ตั้งแต่บัดนี้เป็นต้นไป

ขอให้วัด.....สถิตสถาพรตลอดกาลนาน

ประกาศ ณ วันที่

พ.ศ. ....

ผู้อำนวยการสำนักงานพระพุทธศาสนาแห่งชาติ



ประกาศสำนักงานพระพุทธศาสนาแห่งชาติ  
เรื่อง การรวมวัด.....

โดยที่เห็นสมควรรวมวัด.....ตั้งอยู่ ณ บ้าน.....  
หมู่ที่.....ตำบล.....อำเภอ.....จังหวัด.....  
กับวัด.....ตั้งอยู่ ณ บ้าน.....หมู่ที่.....  
ตำบล.....อำเภอ.....จังหวัด.....  
เพื่อ.....

อาศัยอำนาจตามความในข้อ ๑๒ แห่งกฎกระทรวงการสร้าง การตั้ง การรวม  
การย้าย และการยุบเลิกวัด การขอรับพระราชทานวิสุงคามสีมา และการยกวัดร้างขึ้นเป็นวัดมีพระภิกษุ  
อยู่จำพรรษา พ.ศ. .... และด้วยความเห็นชอบของมหาเถรสมาคม สำนักงานพระพุทธศาสนาแห่งชาติ  
จึงประกาศรวมวัดเป็นวัดเดียวกัน มีชื่อว่า.....  
สังกัดคณะสงฆ์.....ตั้งแต่บัดนี้เป็นต้นไป

ประกาศ ณ วันที่

พ.ศ. ....

ผู้อำนวยการสำนักงานพระพุทธศาสนาแห่งชาติ





ประกาศสำนักงานพระพุทธศาสนาแห่งชาติ  
เรื่อง การย้ายวัด.....

โดยที่เห็นสมควรย้ายวัด.....ตั้งอยู่ ณ บ้าน.....  
หมู่ที่.....ตำบล.....อำเภอ.....จังหวัด.....  
เพราะ.....  
.....

อาศัยอำนาจตามความในข้อ ๑๕ แห่งกฎกระทรวงการสร้าง การตั้ง การรวม  
การย้าย และการยุบเลิกวัด การขอรับพระราชทานวิสุงคามสีมา และการยกวัดร้างขึ้นเป็นวัดมีพระภิกษุ  
อยู่จำพรรษา พ.ศ. .... และด้วยความเห็นชอบของมหาเถรสมาคม สำนักงานพระพุทธศาสนาแห่งชาติ  
จึงประกาศย้ายวัด.....ไปตั้ง ณ บ้าน.....  
หมู่ที่.....ตำบล.....อำเภอ.....  
จังหวัด.....มีชื่อว่า.....สังกัดคณะสงฆ์.....  
ตั้งแต่บัดนี้เป็นต้นไป

ประกาศ ณ วันที่ ..... พ.ศ. ....

ผู้อำนวยการสำนักงานพระพุทธศาสนาแห่งชาติ



ประกาศสำนักงานพระพุทธศาสนาแห่งชาติ  
เรื่อง การยุบเลิกวัด.....

โดยที่เห็นสมควรยุบเลิกวัด.....  
ตั้งอยู่ ณ บ้าน.....หมู่ที่.....ตำบล.....  
อำเภอ.....จังหวัด.....  
เพราะ.....  
.....

อาศัยอำนาจตามความในข้อ ๑๗ หรือข้อ ๑๘ แห่งกฎกระทรวงการสร้าง การตั้ง  
การรวม การย้าย และการยุบเลิกวัด การขอรับพระราชทานวิสุงคามสีมา และการยกวัดร้าง  
ขึ้นเป็นวัดมีพระภิกษุอยู่จำพรรษา พ.ศ. .... และด้วยความเห็นชอบของมหาเถรสมาคม  
สำนักงานพระพุทธศาสนาแห่งชาติจึงประกาศยุบเลิกวัด.....  
สังกัดคณะสงฆ์.....ตั้งแต่บัดนี้เป็นต้นไป

ประกาศ ณ วันที่ ..... พ.ศ. ....

ผู้อำนวยการสำนักงานพระพุทธศาสนาแห่งชาติ



ประกาศสำนักงานพระพุทธศาสนาแห่งชาติ  
เรื่อง การยกวัดร้างขึ้นเป็นวัดมีพระภิกษุอยู่จำพรรษา

โดยที่วัด.....ซึ่งเป็นวัดร้าง  
ตั้งอยู่ ณ บ้าน.....หมู่ที่.....ตำบล.....  
อำเภอ.....จังหวัด.....สมควรยกขึ้นเป็นวัดมีพระภิกษุอยู่จำพรรษา

อาศัยอำนาจตามความในข้อ ๒๖ แห่งกฎกระทรวงการสร้าง การตั้ง การรวม  
การย้าย และการยุบเลิกวัด การขอรับพระราชทานวิสุงคามสีมา และการยกวัดร้างขึ้นเป็นวัดมีพระภิกษุ  
อยู่จำพรรษา พ.ศ. .... และด้วยความเห็นชอบของมหาเถรสมาคม สำนักงานพระพุทธศาสนาแห่งชาติ  
จึงประกาศยกวัด.....สังกัดคณะสงฆ์.....  
ขึ้นเป็นวัดมีพระภิกษุอยู่จำพรรษา ตั้งแต่บัดนี้เป็นต้นไป

ประกาศ ณ วันที่

พ.ศ. ....

ผู้อำนวยการสำนักงานพระพุทธศาสนาแห่งชาติ

หมายเหตุ :- เหตุผลในการประกาศใช้กฎกระทรวงฉบับนี้ คือ โดยที่เป็นการสมควรปรับปรุงหลักเกณฑ์และวิธีการการสร้าง การตั้ง การรวม การย้าย และการยุบเลิกวัด การขอรับพระราชทานวิสุงคามสีมา และการยกวัดร้างขึ้นเป็นวัดมีพระภิกษุอยู่จำพรรษา ให้มีความเหมาะสมและสอดคล้องกับสถานการณ์ปัจจุบัน จึงจำเป็นต้องออกกฎกระทรวงนี้